

사용설명서

제품을 사용하기 전에 반드시 읽으시기 바랍니다.

건습식 겸용 진공청소기

MODEL QFM110040/QFL110040

가정용 · 업소용 · 산업용

shop•vac®

the **Original** wet/dry vac

⚠ 주의사항 !

제품을 작동하기 전에 모든 안전 수칙들을 읽어 주시고, 보관하여 주십시오.

⚠ 경고사항 !

가연성물질 혹은 유독가스에 노출된 상태에서는 절대로 제품을 사용하지 마십시오. 전기장치가 아크방전을 일으키거나, 스파크로 인해 화재 · 폭발을 일으킬 수 있습니다. 용도 이외의 목적으로 사용하지 마십시오.

중요한 안전 수칙들

전기제품을 사용하실 때에는, 아래의 내용을 포함하여 기본적인 안전수칙들이 지켜져야 합니다. 제품 사용 전 모든 주의사항을 꼭 읽어주십시오.

⚠ 경고 : 화재의 위험, 전기 감전등의 예기치 못한 위험이나 손해를 사전에 방지하기 위한 것입니다.

1. 전원에 코드가 연결된 상태로 제품을 방치하지 마십시오. 사용 중이 아니거나, 점검 전에는 플러그를 전원에 연결하지 않습니다.
2. 비를 맞지 않게 하시고, 제품은 반드시 옥내에 보관합니다.
3. 어린이들의 사용을 금하며, 어린이 근처에서 사용 할 때는 특히 주의 하십시오.
4. 사용설명서에 언급된 대로만 제품을 사용합니다. 제조자가 공급하는 액세서리들만 사용합니다.
5. 손상된 코드 나 플러그는 사용하지 않습니다. 제품이 작동되지 않을 때(낙하, 손상, 외부 방치, 침수)는 즉시 서비스 센터로 문의하십시오.
6. 코드만을 잡아당기지 마십시오. 코드를 손잡이처럼 사용하지 마십시오. 코드를 문틈에 끼우지 마십시오. 날카로운 코너, 모서리주변에서 코드를 당기지 마십시오. 기계가 코드위 에서 작동하지 않도록 합니다. 코드를 뜨거운 면에서 멀리 놓습니다.
7. 코드를 잡아 당기면서, 플러그를 뽑지 마십시오.
8. 젖은 손으로 플러그나 장비를 만지지 마십시오.
9. 통풍구쪽에 어떠한 물건도 놓지 마십시오. 통풍구가 막힌채로 사용하지 마십시오. 먼지, 보푸라기, 머리카락 등이 통풍구에 들어가지 않도록 하십시오. 공기 유입량을 감소시킵니다.
10. 머리카락, 헐렁한 옷, 손가락 등의 신체일부가 통풍구에 끼이지 않도록 합니다.
11. 담배, 성냥,뜨거운 재와 같은 가연성 물질이 흡입되지 않도록 하십시오.
12. 집진백이나 필터를 올바르게 장착하여 사용합니다.
13. 플러그를 빼기 전에 모든 작동스위치는 끄도록 합니다.

14. 계단을 청소할때는 특별한 주의가 요구 됩니다.
15. 가솔린과 같은 폭발성 액체는 흡입을 금합니다. 이런 물질들을 사용하는 장소에서의 사용도 금합니다.
16. 청소기를 가연성 액체(예, 락커, 세정제, 페인트) 를 살포하는 스프레이기로 사용하지 않습니다.
17. 유독 물질, 발암 물질, 가연물질 또는 인체에 유해한 물질과 석면, 비소, 바륨, 베릴륨, 납, 살충제 등과 같은 위험 물질들을 흡입하는데 사용하지 마십시오. 이런 목적을 위해서는 별도의 제품을 사용해야 합니다.
18. 천필터 혹은 종이집진백 없이 나무, 석탄재, 시멘트, 벽면지 등을 흡입하지 마십시오. 미세한 입자들은 폼/디스크 필터를 통과 하여 모터의 기능에 영향을 주거나, 공기 밖으로 새어나올수 있습니다. 천필터 나 또 다른 집진 백을 사용합니다.
19. 작업이 끝나면, 코드를 바닥에 방치하지 마십시오.
20. 먼지가 가득찬 탱크 내부의 먼지들을 비울때는 특별한 주의가 요구 됩니다.
21. 자연 발화를 막기 위해서, 사용후 탱크를 바로바로 비워주도록 합니다.
22. 청소도중 이물질등이 눈안에 들어가면, 눈의 손상을 가져올 수 있습니다. 청소 작업 중에는 항상 보안경을 쓰도록 합니다.
23. 주의하십시오! 지나치게 피로하거나, 주의 집중이 어려운 경우 혹은 약물 중독 등의 증상으로 활동하기 어려운 경우에는 진공 청소기를 사용하지 않도록 합니다.
24. 본 제품을 보호자 없이 어린이들 혹은 허약한 사람들이 사용하지 않습니다.

본 안전 수칙내용을 보관하여 주십시오

보증수리 기간

Shop-Vac® 청소기는 일반가정용으로, 사용 설명서의 내용을 준수하여 사용할 경우 제조상의 결함에 대하여 구입일로부터 1년간 무상서비스를 제공합니다. 이 보증 기간은 일반 가정용으로 사용된 경우에 한하며, 업소용, 임대용으로 사용된 경우에는 적용되지 않습니다. 청소기가 가정용으로 정상 사용한 경우, 무상 보증기간 중에는 부품 교체, 수리비 등의 비용이 청구되지 않습니다.

보증 수리는 소모성 악세서리 교체 또는 서비스센터에 보낸 운송비 등

은 포함되지 않습니다.

Shop-Vac®은 사용오류, 취급부주의, 타인에 의한 수리 등으로 인한 손상에 대해서는 어떠한 책임도 없습니다. 품질보증서를 잘 보관하여 주십시오.

이 중 절 연

코드, 플러그 또는 제품이 손상된 상태에서는 작동하지 마십시오. 이중절연의 제품에는 접지대신 두 개의 절연시스템이 제공됩니다. 따라서 제품에 접지를 연결하실 필요가 없습니다.

연 장 코 드

H05WF 혹은 RNF 타입의 연장선만을 사용합니다. 도체의 크기는 길이 25미터까지는 1.0mm² 25미터에서 32미터까지는 1.5mm²가 되어야만 합니다.

NOTE : 정전기는 건조한 지역 혹은 공기중의 수분이 적은 경우 흔히 발생합니다. 이는 일시적인 현상으로 제품사용에 영향을 주지는 않습니다. 잦은 정전기 발생을 줄이기 위해서는 가습기를 작동시키거나, 분무기로 공중에 수분을 분사하여 주시면 됩니다.

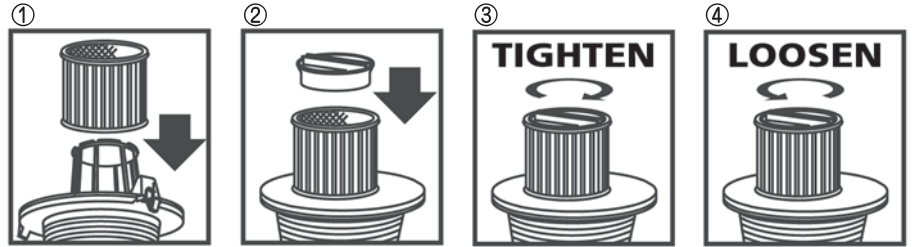
조 립 방 법

1. 청소기 탱크커버의 양쪽 탭을 바깥 방향으로 당겨서 청소기 탱크커버와 몸통을 분리합니다. 탱크내부에는 기본 악세사리들이 들어있습니다.
 2. 청소기 탱크커버를 교체하기 전 건습식 청소기 사용시 필요한 필터가 올바르게 장착 되었는지 확인 바랍니다.
출고 시 제품은 건식청소 기능으로 필터가 장착되어 있습니다.
습식용 필터는 습식 청소 요령을 참고 하십시오.
종이 필터 주입구가 제대로 끼워져 있는지 확인합니다.
 3. 청소기 탱크커버를 덮고, 엄지손가락으로 양쪽 탭에서 찰칵 소리가 날때까지 꼭 채워줍니다. 양쪽 탭이 단단히 조여졌는지 재확인 합니다.
 4. 나사선이 있는 호스 끝 부분을 탱크의 주입 부에 끼워 돌려서 잠금니다. 지나치게 잠그지 마십시오.
 5. 호스의 끝 부분에 파이프들을 끼워 줍니다. 비틀듯이 약간 돌려주면, 연결이 단단 하게 체결됩니다.
 6. 파이프 끝에 청소용 악세사리를 끼워서 연결합니다(용도에 맞는 악세사리를 선정합니다).
 7. 벽면 플러그에 코드를 꽂습니다.
청소기 사용준비가 끝났습니다. (I = ON, O = OFF)
- NOTE :** 기타 다양한 악세사리가 필요하시면, 수입원에게 직접 연락하여 주십시오.

필터 조립도 • 모든 제품에 포함되는 표준 악세사리는 아닙니다.

! 경고 : 탱크와 뚜껑을 열기전 항상 플러그를 전원에서 빼냅니다.

1. 카트리지 필터를 그림(1)과 같이 밀어 넣습니다.
2. 필터 리테이너를 카트리지 필터 위에 놓습니다.
한손으로 리테이너를 시계방향으로 돌리며, 빠지지 않도록 꼭 조입니다.(그림2와 3)
3. 청소를 하기위해 카트리지 필터를 빼내고자 하는 경우 먼저 리테이너를 시계 반대방향으로 돌려서 뺄다음 카트리지 필터를 꺼냅니다.(그림4)



먼지봉투 설치방법 • 모든 제품에 포함되는 표준 악세사리는 아닙니다.

미세먼지 또는 분말종류(예, 회반죽, 석고보드, 재, 콘크리트 가루 등)를 청소할때는, 먼지봉투를 반드시 사용해야 합니다.
대용량의 먼지 봉투는 탱크 내부에 있는 종이필터 주입구에 맞게 잘 끼워 줍니다.

1. 카드부분을 단단히 잡고 가능한 주입구에 들어가도록 고무 가드에 밀어 넣습니다.
2. 잘 끼워져있는지 확인한 후, 먼지봉투를 펼쳐서 탱크 주변에 위치하게 합니다.



건식 청소 요령



경고 : 청소기 탱크 커버를 분리하기 전에 반드시 전원에서 코드를 빼내도록 합니다.

일반적인 마른 먼지들을 청소 할 경우 필터케이지 위에 카트리지를 필터를 끼워 사용합니다. 탱크의 머리부분을 거꾸로 세운 다음, 카트리지를 필터를 볼 바구니 아래까지 밀어 넣습니다. 필터 리테이너를 카트리지를 필터 위에 올려 놓은 다음, 한손으로 리테이너를 시계 방향으로 돌리면서, 빠지지 않도록 꼭 조입니다. 청소를 하기 위해 카트리지를 필터를 빼내고자 하는 경우 먼저 리테이너를 시계 반대 방향으로 돌려서 뺀 다음 카트리지를 필터를 꺼냅니다.

폼솔리브가 끼워진 상태에서 카트리지를 필터를 사용하지 않습니다. 카트리지를 필터는 습식 청소에서 사용 될 수 있습니다.(습식 청소 요령 참조)

필터를 청소할 때는 필터의 먼지를 털어내거나, 먼지를 부드러운 솔로 닦아내거나 혹은 물로 린스 합니다. 린스 후에는(필터의 안쪽면으로)

약 24시간 완전 건조한 다음 재 설치합니다. 석고 보드와 같은 미세 먼지를 청소할 경우에는 보다 효과적인 필터링을 위하여 반드시 먼지 봉투를 사용해야만 합니다. 먼지 봉투를 사용하기 전에 탱크의 먼지들은 깨끗이 비워야 하며, 리드케이지에 깨끗한 카트리지를 필터를 끼워야 합니다.

먼지봉투에 인쇄 된 지침대로 먼지 봉투를 설치 합니다. 가득찬 먼지 봉투는 버립니다.

주의 : 필터의 청결을 유지합니다.

청소기의 효과는 주로 필터에 달려 있습니다. 더러운 필터는 공기의 유입량과 필터의 효율을 떨어뜨립니다. 세탁기로 빨거나, 건조기로 말리지 않습니다.

습식 청소 요령



경고 : 청소기 탱크 커버를 분리하기 전에 반드시 전원에서 코드를 빼내도록 합니다.

먼저 탱크에 있는 모든 먼지와 부스러기들을 비워줍니다.

건식청소 기능에서 습식청소 기능으로 전환 될 때 약간의 교체 작업이 필요합니다. 습식 청소시에는 폼솔리브(모든 제품의 기본 악세사리는 아님) 혹은 카트리지를 필터(모든 제품의 기본 악세사리는 아님)가 볼 바구니 위에 장착되어야 합니다.

카트리지를 필터를 사용하여 습식청소기로 사용할 때는 카트리지를 필터 장착 상태를 재 확인 합니다. 습식청소시에 건식 전용 필터를 사용해서는 안 됩니다. 종이필터 주입구를 탱크 입구에서 밀어내어 위로 빼어냅니다.

필터 주입구의 열린 부분이 탱크 위를 향하도록 재 설치 합니다. 만약 종이 필터 주입구가 제대로 끼워져 있지 않으면 습기가 생길 수 있습니다. 습식 청소기 필터가 너무 젖으면, 공기 중에 습기가 빠져 나올 수 있습니다. 습기가 발생하면, 필터를 제거하기 위하여 다른 습식 필터로 교체 합니다. 습식 청소가 끝나거나, 가득 채워진 탱크를 비워야 할 때 즉시 전원을 차단합니다. 호스를 들어 올려서 탱크안으로 물기들이 떨어지게 합니다. 탱크의 내부는 주기적으로 청소해야 만 합니다.

폐수 버리기

많은 폐수가 들어있는 탱크를 비울때는 특별한 주의가 필요합니다. 탱크 커버를 분리하여 폐수를 비울 수 있습니다. 먼저 모터 동작을 정지시킨 후 전원에서 코드를 빼냅니다. 탱크 커버를 제거한 다음 탱크 속에 있는 폐수를 적당한 드레인을 통해 비워줍니다. PRO30에는 편리한 탱크 드레인이 부착 되어 있습니다.

주의 : 탱크 드레인은 스테인레스 스틸 탱크에는 없습니다. 드레인 뚜껑을 열고 나서 폐수를 비워 줍니다. 탱크가 비워지면, 다시 탱크 커버를 덮고 원위치 합니다. 계속적인 사용을 위해 전원을 연결하여 모터를 작동합니다.

자동흡입장치

본 제품은 액체 등을 흡입할 때 작동되는 흡입 차단 장치가 부착되어 있습니다. 용액이 일정 수준에 차오르면 모터부 위의 검은색 플라스틱 공은 용액이 모터 내부로 들어가지 못하도록 올라갑니다. 이 경우 모터는 보통 상태 보다 높은 소음을 발생하며, 흡입력도 급격히 떨어집니다. 이런 경우는 전원을 즉시 끄고 내용물을 버린 후 다시 재작동 합니다. 계속적으로 사용할 경우 모터에 심각한 손상을 가져 올 수 있습니다.

계속적으로 사용을 원한다면, 탱크의 내용물을 버린 후 다시 사용합니다.

NOTE : 만약 동작 중 청소기가 쓰러진 경우에는, 청소기의 흡입물이 떨어집니다. 이때 청소기를 바로 세우고, 전원을 잠시 끕니다. 이는 검은 플라스틱 공이 다시 정상 기능의 위치에 있게 합니다.

윤활제

모터 베어링에 윤활제가 들어있으므로, 추가로 윤활제를 사용할 필요가 없습니다.

보 관

청소기를 보관하기 전, 청소기 탱크 내부가 깨끗한지 확인합니다. 전원 코드는 탱크에 돌려서 보관 할 수 있습니다. 악세사리는 홀더(옵션)에 보관이 가능합니다. 청소기는 반드시 실내에서 보관되어야 합니다.

문제 해결 방법



경고 : 모터 하우징 부분(탱크 머리부)이 깨지거나, 떨어져나가거나, 모터나 전기 부품이 보이면, 즉시 작동을 멈춰서 사고나, 제품의 추가적 손상을 막아야 합니다. 재 사용하기전에 반드시서비스 센터에서 제품점검을 하시기 바랍니다.

문제	원인	조치사항
흡입력 약화 또는 청소기가 뜨거워질때	먼지가 많은 필터	필터의 먼지를 솔로 털어냅니다. 만일 증상이 계속되면, 필터를 교환합니다.
	공기가 새어 나옴	노즐, 호스, 기타 등이 단단히 끼어져 있는지 확인합니다. 탱크커버와 몸체가 밀착되어 조립되었는지 확인합니다.
	호스 또는 노즐에 들어 있는 이물질	막혀있는 이물질을 제거하여 주십시오.
배출공기에 습기가 있을때	필터가 젖어 있음	젖은 필터를 건식 필터로 교체합니다.

품 질 보 증 서

품 명	샵백 건습식청소기
모 델	QFL110040/QFM110040
규 격	220V / 60Hz
구 입 처	
구입일자	
고 객 명	

제 품 소 개

※ 약세사리는 본체 내부에 들어있습니다.

모델명	QFL110040/QFM110040
용 량	20 리터
규 격	220V / 60Hz / 1400W
기본약세사리	카트리지 필터(1), 먼지봉투(1)
	32mm 호스(1), 32mm파이프(3), 바닥 노즐(1), 틈새 노즐(1) 등근 솔(1)

1. ShopVac 상품을 구입해 주셔서 감사합니다.
2. 제품을 사용하기 전에 반드시 사용설명서를 읽고, 사용설명서의 내용을 준수하여 주십시오.
3. 보증기간 (구입후 1년) 이내에 제조상의 결함 등으로 인한 고장 발생시에는 수리나 부품의 교환을 무상으로 해드립니다. 단, 소비자 과실로 인한 제품의 고장은 유상수리에 해당됩니다.
4. 본 제품은 미국 Shop-Vac Corporation 사의 기술과 철저한 품질 관리로 생산되고 엄격한 검사에 합격한 제품입니다.
5. 사용중 의문나는 사항이 있거나, 서비스를 원하실때는 당사 고객센터나 지역 판매점으로 연락 바랍니다.

제품문의 및 서비스 TEL : 02-2615-1516